

# Les clés du DEL F B1

**NOUVELLE ÉDITION**

**VesalBookshop.com**

**AUTEURS**

Ana Gainza  
Emmanuel Godard  
Yves Loiseau  
Marion Mistichelli  
Jean-Paul Sigé



[www.emdl.fr/fle](http://www.emdl.fr/fle)



## LES CLÉS DU DELF

### UNE COLLECTION POUR S'ENTRAÎNER AU DELF

Depuis 1985, le diplôme d'études de langue française (DELF) est une référence dans le monde entier pour certifier les connaissances en français. Ce diplôme a évolué avec le temps, et le Centre international d'études pédagogiques (CIEP), établissement public du ministère de l'Éducation nationale français, l'a actualisé pour l'harmoniser avec le Cadre européen commun de référence pour les langues (CECR). Ainsi, les DELF en vigueur depuis septembre 2005 comptent quatre étapes indépendantes (A1, A2, B1, B2) suivies du DALF (C1 et C2).

L'équipe d'auteurs propose un manuel qui veut aller plus loin que le simple entraînement à l'examen. Son nom, **Les Clés du DELF B1**, n'est d'ailleurs pas anodin : il s'agit bien d'apporter non seulement des exercices et des tests, mais également de nombreuses remarques d'usage de la langue et surtout des conseils (ou clés) pour aborder chacune des épreuves.

### UNE STRUCTURE SIMPLE ET EFFICACE

► Ce manuel contient **5 unités thématiques** comprenant chacune :

- Des rubriques **Lexique** et **Grammaire** : dans les premières pages de chaque unité, l'utilisateur du manuel trouvera des activités regroupées autour de thèmes (cinq au total) pour réviser ou approfondir en contexte les aspects lexicaux et grammaticaux élémentaires requis pour le niveau B1 du CECR. En marge de ces activités, les rubriques comprennent des encadrés sur des aspects de la langue et de la culture francophones (usage de langue, remarque civilisationnelle, etc.). La plupart des activités peuvent se faire individuellement à l'écrit. Certaines peuvent être aussi réalisées par groupes de deux à l'oral. À la fin de la rubrique grammaticale, vous trouverez un *mémento* permettant de revoir et visualiser rapidement les formes travaillées dans l'unité.

- Des **documents sonores et écrits** : le niveau B1 requiert une certaine aisance pour comprendre des documents authentiques. Ces textes doivent vous permettre de vous entraîner à repérer des informations précises dans des domaines variés et de savoir prendre une décision ou réagir en fonction de son contenu. Tous les documents audio sont disponibles sur l'Espace virtuel : [espacevirtuel.emdl.fr](http://espacevirtuel.emdl.fr).

- **Cinq Épreuves d'entraînement au DELF B1** : chaque unité comprend un examen d'entraînement divisé en quatre épreuves. Chaque partie propose des clés pour aborder un exercice (les clés de l'entretien dirigé, les clés de la chronique radio, etc.) et pour comprendre sur quels critères le candidat sera évalué. Chaque épreuve d'entraînement permet aussi d'aller plus loin dans le réemploi des formes lexicales et grammaticales de l'unité en question.

► **6 examens complets** : vous trouverez six examens complets (trois DELF tout public et trois DELF scolaire et junior) qui reproduisent des exercices basés sur le modèle de ceux du CIEP.

C'est donc un total de **11 examens** d'entraînement au DELF que vous proposent **Les Clés du DELF B1**. Tirez-en profit !



## TABLEAU RÉCAPITULATIF DES ÉPREUVES DU DELF B1

NATURE DES ÉPREUVES	DURÉE	NOTE SUR
<b>COMPRÉHENSION DE L'ORAL (CO)</b> Réponse à des questionnaires de compréhension portant sur trois documents enregistrés (deux écoutes). Durée maximale des documents : 6 min	25 min environ	25
<b>COMPRÉHENSION DES ÉCRITS (CE)</b> Réponse à des questionnaires de compréhension portant sur deux documents écrits : <ul style="list-style-type: none"> <li>dégager des informations utiles par rapport à une tâche donnée ;</li> <li>analyser le contenu d'un document d'intérêt général.</li> </ul>	35 min	25
<b>PRODUCTION ÉCRITE (PE)</b> Expression d'une attitude personnelle sur un thème général (essai, courrier, article...).	45 min	25
<b>PRODUCTION ORALE (PO)</b> Épreuve en trois parties : <ul style="list-style-type: none"> <li>entretien dirigé ;</li> <li>exercice en interaction ;</li> <li>expression d'un point de vue à partir d'un document déclencheur.</li> </ul>	15 min environ (10 min de préparation pour la 3 <sup>e</sup> partie)	25
Seuil de réussite pour obtenir le diplôme : 50/100 Note minimale requise par épreuve : 5/25	Durée totale des épreuves collectives : 1 h 45	Note totale 100

## AGRÉABLE ET MOTIVANT

Dans ce livre, nous n'avons pas voulu perdre de vue deux aspects fondamentaux qui rendent plus efficace l'entraînement à un examen : la motivation et le plaisir des yeux. C'est pourquoi nous proposons des exercices impliquant réellement le candidat, avec une présentation graphique agréable et moderne.

- Enfin, les professeurs trouveront des informations complémentaires, des conseils d'évaluation, les solutions des exercices et les transcriptions des documents sonores dans les **Clés du DELF B1, guide du professeur** et sur l'espace virtuel [espacevirtuel.emdl.fr](http://espacevirtuel.emdl.fr).
- Il ne nous reste plus qu'à souhaiter que ces **Clés du DELF B1** vous ouvrent la porte du succès à ce prestigieux examen.

Bonne chance !

Les auteurs

# TABLEAU DES CONTENUS

	LES CLÉS POUR PARLER	LEXIQUE
<b>1</b> <b>S'informer</b> La presse, les médias, les réseaux sociaux, les centres d'intérêt, les loisirs pp. 9-28	<ul style="list-style-type: none"> <li>• les spectacles</li> <li>• les émissions de télévision et de radio</li> <li>• la presse</li> <li>• les réseaux sociaux</li> </ul>	<ul style="list-style-type: none"> <li>• les sorties culturelles, les spectacles</li> <li>• les critiques culturelles</li> <li>• les différents types d'émissions de télévision et de radio</li> <li>• la presse</li> <li>• les nouvelles technologies</li> <li>• les réseaux sociaux</li> </ul>
<b>2</b> <b>Étudier &amp; travailler</b> Le bulletin et le parcours scolaires, la vie au travail, les secteurs professionnels pp. 29-48	<ul style="list-style-type: none"> <li>• le bulletin scolaire</li> <li>• le parcours scolaire</li> <li>• la vie au travail</li> <li>• les secteurs professionnels</li> <li>• l'emploi</li> </ul>	<ul style="list-style-type: none"> <li>• les résultats et appréciations scolaires</li> <li>• le système scolaire français</li> <li>• la vie au travail, la réglementation</li> <li>• les secteurs professionnels</li> <li>• la recherche d'emploi, l'entretien d'embauche et le CV anonyme</li> <li>• l'évolution du travail, les conditions de travail</li> </ul>
<b>3</b> <b>Voyager</b> Les voyages, les pays, les impressions et la santé en voyage pp. 49-68	<ul style="list-style-type: none"> <li>• les voyages</li> <li>• les pays</li> <li>• les impressions</li> <li>• la santé</li> </ul>	<ul style="list-style-type: none"> <li>• les préparatifs de voyage</li> <li>• le choix des destinations</li> <li>• la description d'un pays ou d'une région</li> <li>• les impressions et critiques</li> <li>• la santé en voyage</li> </ul>
<b>4</b> <b>Vivre ensemble</b> Les valeurs, la famille, la vie associative, la consommation pp. 69-88	<ul style="list-style-type: none"> <li>• les valeurs</li> <li>• les situations de famille</li> <li>• la vie associative</li> <li>• la consommation et les consommateurs</li> </ul>	<ul style="list-style-type: none"> <li>• les valeurs morales</li> <li>• les situations de famille</li> <li>• les valeurs associatives</li> <li>• les profils de consommateurs</li> <li>• l'économie collaborative</li> <li>• structurer ses propos</li> </ul>
<b>5</b> <b>Agir</b> L'actualité, l'environnement, la politique, l'économie pp. 89-108	<ul style="list-style-type: none"> <li>• l'actualité</li> <li>• l'environnement</li> <li>• la politique</li> <li>• l'économie</li> </ul>	<ul style="list-style-type: none"> <li>• les faits marquants de l'actualité</li> <li>• l'environnement</li> <li>• l'écologie</li> <li>• la politique : discours, institutions et personnes</li> </ul>
<b>examens</b> p. 109	examen 1 p. 110 examen 4 p. 134	examen 2 p. 118 examen 5 p. 142 examen 3 p. 126 examen 6 p. 150



	GRAMMAIRE	TEXTES ET DOCUMENTS	S'ENTRAÎNER AU DELF B1
	<ul style="list-style-type: none"> <li>les pronoms possessifs : <i>le mien / la mienne...</i></li> <li>les pronoms relatifs simples et composés : <i>qui, que, dont, où, lequel / laquelle...</i></li> <li>les pronoms démonstratifs : <i>celle, celui, cela...</i></li> <li>la mise en relief : <i>c'est... que / qui ce que / ce qui... c'est</i></li> <li>la voix passive</li> </ul>	<ul style="list-style-type: none"> <li>programme de télévision</li> <li>sites Internet</li> <li>titres de presse</li> <li>articles de presse</li> <li>critique culturelle</li> <li>dépêches de presse</li> <li>interview et témoignage radio</li> </ul>	<ul style="list-style-type: none"> <li>compréhension de l'oral LA CHRONIQUE RADIO</li> <li>compréhension des écrits LA DESCRIPTION (1)</li> <li>production écrite LA LETTRE AMICALE</li> <li>production orale L'ENTRETIEN DIRIGÉ</li> </ul>
	<ul style="list-style-type: none"> <li>l'imparfait</li> <li>l'alternance passé composé / imparfait / plus-que-parfait</li> <li>le plus-que-parfait</li> <li>l'accord du participe passé</li> </ul>	<ul style="list-style-type: none"> <li>bulletin scolaire</li> <li>règlement intérieur d'entreprise</li> <li>fiches de présentation professionnelle</li> <li>sites Internet</li> <li>témoignages écrits</li> <li>articles de presse</li> <li>lettre formelle</li> <li>interview radio</li> </ul>	<ul style="list-style-type: none"> <li>compréhension de l'oral L'INTERVIEW</li> <li>compréhension des écrits LA LETTRE FORMELLE</li> <li>production écrite LE JOURNAL INTIME</li> <li>production orale L'EXERCICE EN INTERACTION (1)</li> </ul>
	<ul style="list-style-type: none"> <li>l'hypothèse réelle : <i>si</i> + présent de l'indicatif et futur</li> <li>l'opposition et la concession : <i>bien que, pourtant, malgré, même si...</i></li> <li>le subjonctif présent</li> <li>le conseil : <i>je vous recommande de, je suggère que, il faut que...</i></li> <li>la comparaison d'égalité : <i>aussi, autant de...</i></li> </ul>	<ul style="list-style-type: none"> <li>blogs de voyage</li> <li>articles de presse</li> <li>affiches touristiques</li> <li>panneaux de signalisation</li> <li>tracts</li> <li>sites Internet touristiques</li> <li>interview radio</li> </ul>	<ul style="list-style-type: none"> <li>compréhension de l'oral L'ANNONCE PUBLICITAIRE ET INFORMATIVE</li> <li>compréhension des écrits LA BROCHURE TOURISTIQUE</li> <li>production écrite LE JOURNAL DE VOYAGE</li> <li>production orale L'EXERCICE EN INTERACTION (2)</li> </ul>
	<ul style="list-style-type: none"> <li>l'organisation du discours</li> <li>l'expression de l'opinion</li> <li>le discours rapporté</li> <li>les pronoms <i>y</i> et <i>en</i></li> </ul>	<ul style="list-style-type: none"> <li>graphique</li> <li>articles de presse</li> <li>témoignages</li> <li>petites annonces</li> <li>tweets</li> <li>site Internet</li> <li>test</li> <li>slogans</li> <li>micro-trottoir</li> </ul>	<ul style="list-style-type: none"> <li>compréhension de l'oral LE MICRO-TROTTOIR</li> <li>compréhension des écrits L'ARTICLE DE PRESSE</li> <li>production écrite LE CONCOURS D'ÉCRITURE</li> <li>production orale L'EXPRESSION D'UN POINT DE VUE (1)</li> </ul>
	<ul style="list-style-type: none"> <li>les pronoms et adjectifs indéfinis : <i>chacun, tous, certains</i></li> <li>l'hypothèse irréaliste : <i>si</i> + imparfait et conditionnel</li> <li>la cause : <i>grâce à, parce que, puisque, comme...</i></li> <li>la conséquence : <i>ainsi, c'est pour ça, voilà pourquoi...</i></li> <li>la restriction : <i>ne ... que</i></li> </ul>	<ul style="list-style-type: none"> <li>titres de presse</li> <li>témoignages écrits</li> <li>biographie</li> <li>textes informatifs</li> <li>articles de presse</li> <li>sites Internet</li> <li>reportage radio</li> </ul>	<ul style="list-style-type: none"> <li>compréhension de l'oral LE REPORTAGE RADIO</li> <li>compréhension des écrits LA DESCRIPTION (2)</li> <li>production écrite LE COURRIER DES LECTEURS</li> <li>production orale L'EXPRESSION D'UN POINT DE VUE (2)</li> </ul>

# GRILLES D'ÉVALUATION

## PRODUCTION ÉCRITE

### COMPÉTENCES PRAGMATIQUES ET SOCIOLINGUISTIQUES

<b>RESPECT DE LA CONSIGNE</b> Peut mettre en adéquation sa production avec le sujet proposé. Respecte la consigne de longueur minimale indiquée.	0	0,5	1	1,5	2				
<b>CAPACITÉ À PRÉSENTER DES FAITS</b> Peut décrire des faits, des événements ou des expériences.	0	0,5	1	1,5	2	2,5	3	3,5	4
<b>CAPACITÉ À EXPRIMER SA PENSÉE</b> Peut présenter ses idées, ses sentiments et/ou ses réactions et donner son opinion.	0	0,5	1	1,5	2	2,5	3	3,5	4
<b>COHÉRENCE ET COHÉSION</b> Peut relier une série d'éléments courts, simples et distincts en un discours qui s'enchaîne.	0	0,5	1	1,5	2	2,5	3		

### COMPÉTENCE LEXICALE / ORTHOGRAPHE LEXICALE

<b>ÉTENDUE DU VOCABULAIRE</b> Possède un vocabulaire suffisant pour s'exprimer sur des sujets courants, si nécessaire à l'aide de périphrases.	0	0,5	1	1,5	2
<b>MAÎTRISE DU VOCABULAIRE</b> Montre une bonne maîtrise du vocabulaire élémentaire, mais commet encore des erreurs sérieuses pour exprimer une pensée plus complexe.	0	0,5	1	1,5	2
<b>MAÎTRISE DE L'ORTHOGRAPHE LEXICALE</b> L'orthographe lexicale, la ponctuation et la mise en page sont le plus souvent assez justes pour être suivies facilement.	0	0,5	1	1,5	2

### COMPÉTENCE GRAMMATICALE / ORTHOGRAPHE GRAMMATICALE

<b>DEGRÉ D'ÉLABORATION DES PHRASES</b> Maîtrise bien la structure de la phrase simple et les phrases complexes les plus courantes.	0	0,5	1	1,5	2
<b>CHOIX DES TEMPS ET DES MODES</b> Fait preuve d'un bon contrôle malgré de nettes influences de la langue maternelle.	0	0,5	1	1,5	2
<b>MORPHOSYNTAXE/ORTHOGRAPHE GRAMMATICALE</b> Accord en genre et en nombre, pronoms, marques verbales, etc.	0	0,5	1	1,5	2



## PRODUCTION ÉCRITE

### ENTRETIEN DIRIGÉ COMPÉTENCES PRAGMATIQUES ET SOCIOLINGUISTIQUES

Peut parler de lui/d'elle avec une certaine assurance en donnant des informations et des explications relatives à ses centres d'intérêt, projets et actions.	0	0,5	1	1,5	2
Peut aborder sans préparation un échange sur un sujet familier avec une certaine assurance.	0	0,5	1		

### EXERCICE EN INTERACTION COMPÉTENCES PRAGMATIQUES ET SOCIOLINGUISTIQUES

Peut faire face sans préparation à des situations un peu inhabituelles de la vie courante (respect de la situation et des codes sociolinguistiques).	0	0,5	1		
Peut adapter les actes de parole à la situation.	0	0,5	1	1,5	2
Peut répondre aux sollicitations de l'interlocuteur (vérifier et confirmer des informations, commenter le point de vue d'autrui, etc.).	0	0,5	1	1,5	2

### EXPRESSION D'UN POINT DE VUE COMPÉTENCE GRAMMATICALE / ORTHOGRAPHE GRAMMATICALE

Peut présenter d'une manière simple et directe le sujet à développer.	0	0,5	1			
Peut présenter et expliquer avec assez de précision les points principaux d'une réflexion personnelle.	0	0,5	1	1,5	2	2,5
Peut relier une série d'éléments en un discours assez clair pour être suivi sans difficulté la plupart du temps.	0	0,5	1	1,5		

# GRILLES D'ÉVALUATION

## POUR L'ENSEMBLE DES 3 PARTIES DE L'ÉPREUVE

### COMPÉTENCES LINGUISTIQUES

<b>LEXIQUE (ÉTENDUE ET MAÎTRISE)</b> Possède un vocabulaire suffisant pour s'exprimer sur des sujets courants, si nécessaire à l'aide de périphrases ; des erreurs sérieuses se produisent encore quand il s'agit d'exprimer une pensée plus complexe.	0	0,5	1	1,5	2	2,5	3	3,5	4		
<b>MORPHOSYNTAXE</b> Maîtrise bien la structure de la phrase simple et des phrases complexes les plus courantes. Fait preuve d'un bon contrôle malgré de nettes influences de la langue maternelle.	0	0,5	1	1,5	2	2,5	3	3,5	4	4,5	5
<b>MAÎTRISE DU SYSTÈME PHONOLOGIQUE</b> Peut s'exprimer sans aide malgré quelques problèmes de formulation et des pauses occasionnelles. La prononciation est claire et intelligible malgré des erreurs ponctuelles.	0	0,5	1	1,5	2	2,5	3				



# 1

## S'informer

La presse, les médias,  
les réseaux sociaux,  
les centres d'intérêt,  
les loisirs

### ► LES CLÉS POUR BIEN UTILISER

- Les pronoms possessifs, relatifs et démonstratifs
- La mise en relief
- La voix passive

### ► LES CLÉS POUR S'ENTRAÎNER

- compréhension de l'oral  
LA CHRONIQUE RADIO
- compréhension des écrits  
LA DESCRIPTION (1)
- production écrite  
LA LETTRE AMICALE
- production orale  
L'ENTRETIEN DIRIGÉ



## 1. LES SPECTACLES

A. Trouvez un exemple de chaque type de spectacle sur ce site Internet.

- une pièce de théâtre
- un spectacle solo d'humour
- une exposition d'art
- une comédie musicale
- un concert
- un événement sportif

The screenshot shows the website 'Billetterie' with a navigation bar including 'ACCUEIL', 'AIDE', and 'CONTACT'. The main section is titled 'Prochainement' and features six event cards:

- Fellag**: Dans son spectacle *Bled Runner*, Fellag se moque avec humour de tous les tabous et clichés. Très drôle ! Théâtre du Rond-Point | Paris
- Les Trois Mousquetaires**: L'événement de la rentrée ! Le célèbre roman d'Alexandre Dumas tout en musique. Dôme | Marseille
- Les Fables de La Fontaine**: 19 fables intégrales dans le respect du texte original. À voir en famille. La Folie Théâtre | Bordeaux
- Vianney**: L'artiste de l'année 2016 est en tournée dans toute la France. Bourse du Travail | Lyon
- Rencontre avec l'Asie**: Le musée Asiatica présente des artistes venant de différents horizons pour un échange entre cultures. Musée Asiatica | Biarritz
- Journée de championnat de France Ligue 1**: Mardi 5 mars à 17 heures : Toulouse / Lille. Stadium | Toulouse

B. Complétez ces phrases avec le mot qui correspond, relevé dans les annonces de l'activité A.



- Ce musicien va partir en ..... partout en France. Il a beaucoup de succès !

- Le spectacle me fait beaucoup rire, il est très ..... de cet artiste me plaît beaucoup !



- Un ..... ? C'est une compétition de football.

C. À quel spectacle aimeriez-vous assister ? Parlez-en avec un camarade.

- J'aimerais bien assister à... parce que...
- Moi, je préférerais aller voir... parce que...

### CULTURE

#### ► LES FESTIVALS EN FRANCE



Chaque année, de nombreux festivals sont organisés un peu partout en France. Parmi les plus connus, on trouve : le Festival international du film de Cannes, le Festival de la BD d'Angoulême, le célèbre Festival de théâtre d'Avignon... Il y a aussi beaucoup de festivals de musique, comme le Festival de jazz d'Antibes-Juan-les-Pins, les Francofolies (festival de la chanson francophone) à La Rochelle, ou encore le Festival international d'art lyrique d'Aix-en-Provence.



## 2. LES ÉMISSIONS DE TÉLÉ ET RADIO

A. Associez le type d'émission aux descriptifs. Plusieurs choix sont possibles.

1. une émission musicale    2. un jeu télévisé    3. un débat    4. une série    5. une émission de divertissement    6. une émission culturelle  
7. un documentaire    8. un magazine d'actualité    9. une émission de télé réalité    10. une émission sportive    11. un journal télévisé

### PROGRAMME TÉLÉ Notre sélection de la semaine



#### Intérieur sport \*\*\*

Le magazine sportif consacré à tous les sports ! Une programmation centrée sur l'actualité, mais aussi des reportages sur le quotidien des sportifs de haut niveau. Diffusé sur Canal+, *Intérieur sport* vous fera vivre le sport autrement.

#### The Voice \*\*

Déjà cinq saisons pour cette émission pas comme les autres ! Après les auditions, l'animateur Nikos Aliagas recevra les finalistes qui rivaliseront de talent. Inscrivez-vous vite pour y assister.



#### Ça finit bien la semaine \*\*\*\*

*Ça finit bien la semaine*, l'émission culturelle où les artistes invités parlent dans une atmosphère conviviale ! Retrouvez-nous tous les vendredis soir en public sur TVA, chaîne francophone de la télévision canadienne. Une façon unique de redécouvrir les artistes et de bien commencer la fin de semaine !

#### Ça pique, mais c'est bon \*\*\*

Venez assister à l'enregistrement de l'émission d'Anne Roumanoff, sur Europe 1, avec tous ses chroniqueurs en direct ! Inscrivez-vous gratuitement et rejoignez le public dans le studio de *Ça pique mais c'est bon*. Venez rire avec nous et faire rire les auditeurs !



#### 28 minutes \*\*\*\*\*

Émission de débat et d'actualité sur Arte, la chaîne franco-allemande, Elisabeth Quin accompagnée sur le plateau de Nadia Daam et d'une équipe de journalistes chroniqueurs nous présentent l'actualité sous un autre jour.

B. Associez les définitions suivantes aux mots surlignés de l'activité A.

- Ensemble d'émissions prévues : .....
- Lieu où sont enregistrées les émissions de radio : .....
- Lieu où sont enregistrées les émissions de télé : .....
- La personne qui présente une émission : .....
- Les personnes qui assistent à une émission : .....
- La personne qui fait une chronique : .....

C. Préférez-vous la télé ou la radio ? Quelles sont vos émissions préférées ? Et celles que vous détestez ? Échangez vos points de vue avec vos camarades.

- J'aime beaucoup les reportages et les séries à la télé.
- Moi, j'ai horreur des séries, c'est trop long !

D. Sur Internet, on peut écouter un grand nombre d'émissions de radio... Le faites-vous ? Aimez-vous voir le studio en direct comme à la télé ou vous préférez seulement écouter ?

### CULTURE

#### ► LES PRINCIPALES CHÂÎNES DE TÉLÉVISION EN FRANCE

- TF1 : Chaîne privée généraliste, la plus ancienne de France
- France 2 : Chaîne publique généraliste
- France 3 : Chaîne publique à caractère plus régional
- Canal + : Chaîne privée cryptée et payante
- France 5 : Chaîne publique culturelle
- M6 : Chaîne privée avec beaucoup de séries et de télé réalité
- France Ô : Chaîne publique consacrée à la diversité culturelle et à la France d'outre-mer
- Arte : Chaîne publique culturelle européenne

#### ► LES RADIOS FRANÇAISES

Les principales sont France Info, France Inter, RTL et Europe 1. Il y a bien sûr de nombreuses radios sur la bande FM pour tous les âges et tous les goûts. Les plus connues sont France Inter et Europe 1 pour le public adulte, et NRJ et Skyrock pour les jeunes. La station de radio internationale s'appelle RFI.





## 3. LA PRESSE

A. Associez les logos de journaux et magazines de la presse française aux descriptions.



LECTURE // EN KIOSQUE CETTE SEMAINE // NOTRE SÉLECTION POUR VOS VACANCES

1. C'est un magazine mensuel pour les adolescents, pour leurs années de lycée, de la seconde jusqu'au bac. Il traite tous les sujets : famille, amitié, santé, orientation, vie au lycée, vie sociale, actualité, culture...

2. Le premier mot du titre désigne un animal, mais signifie « journal » en langage familier. Au XIX<sup>e</sup> siècle, ce mot qualifiait une fausse nouvelle. Créé en 1915, en pleine Première Guerre mondiale durant laquelle la presse donnait beaucoup de fausses informations, ce journal satirique est aujourd'hui une référence dans le journalisme d'investigation.

3. Cette revue figurait au classement 2016 comme l'un des titres les plus vendus de la presse féminine.

4. Lancé en 2002, c'est un quotidien d'information générale distribué gratuitement. Chaque jour, 937 000 exemplaires sont diffusés (chiffres 2017), surtout dans les transports en commun. Le titre vient du temps dont on a besoin pour le lire, le temps d'un trajet en transport en commun !

5. Ce magazine mensuel traite de l'actualité culturelle, il est spécialisé en critiques musicales, notamment le rock.

6. Magazine mensuel avec des dossiers, des entretiens, des extraits sur la littérature et ceux qui la font. Découvrez plus beaux romans venus de France et de l'étranger, des auteurs confirmés et ceux de demain...

7. Premier magazine hebdomadaire d'actualité français, il analyse en direct l'actualité politique, sociale, culturelle, en France et dans le monde.

8. Fondé en 1973 par l'écrivain Jean-Paul Sartre, ce quotidien reprend le nom d'un titre de presse créé en 1927, nom aussi utilisé par un journal de la Résistance.

B. Connaissez-vous ces publications ? Lesquelles aimeriez-vous lire ? Existe-t-il des revues et journaux équivalents dans votre pays ?

C. Classez les mots suivants : entourez les rubriques en rouge, et les types d'article en vert.

la société   les sports   les faits divers   l'international   le dossier   le reportage   la politique  
les offres d'emploi   l'interview   l'éditorial   le courrier des lecteurs   la culture   la critique

D. Vous lisez cette information et vous décidez de réagir. Envoyez un commentaire (entre 60 et 80 mots). Vous pouvez utiliser les informations de l'encadré Culture.

### Société



#### Succès grandissant de la presse numérique

La lecture de la presse numérique continue d'augmenter. Toujours plus présente dans notre quotidien, la presse numérique affirme son importance. Les dernières études montrent que la lecture numérique représente aujourd'hui 49 % du total de la consommation de presse en France.

### CULTURE

#### LA PRESSE FRANÇAISE

- La presse française tient une place importante : 97,6 % des Français déclarent lire la presse chaque mois, quel que soit le support, soit 50,8 millions de lecteurs. Ils lisent en moyenne 5,5 titres différents, avec en moyenne 1,3 quotidien et 4,2 magazines.
- Les quotidiens les plus lus sont 20 Minutes<sup>1</sup>, Le Monde<sup>2</sup>, L'Équipe<sup>3</sup> et Le Figaro<sup>2</sup>.

<sup>1</sup> quotidien d'information générale distribué gratuitement

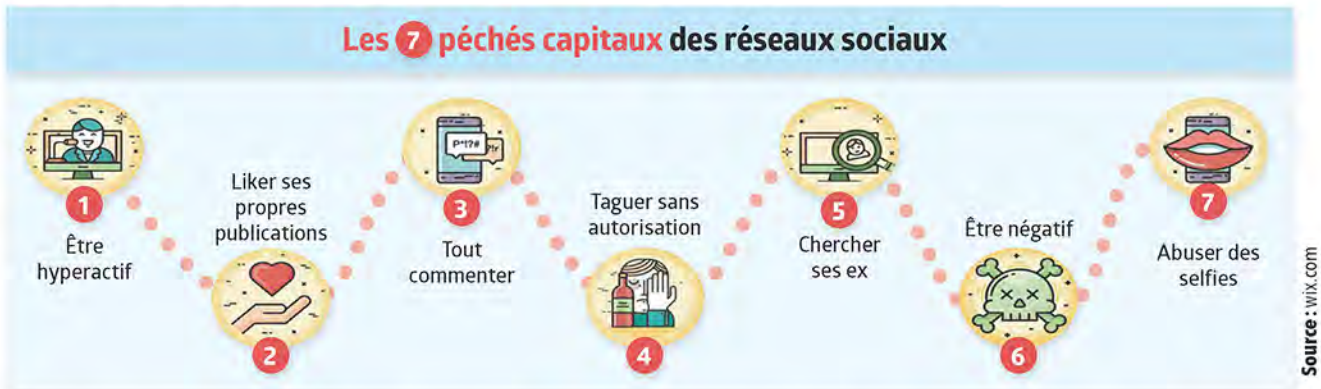
<sup>2</sup> quotidien généraliste

<sup>3</sup> quotidien sportif



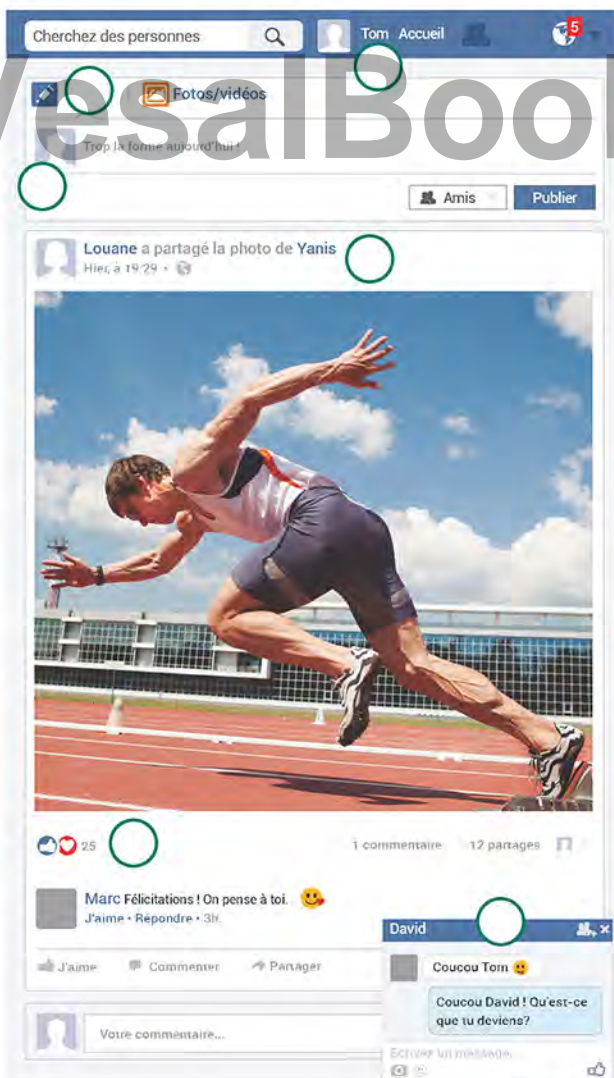
## 4. LES RÉSEAUX SOCIAUX

A. Observez l'infographie. Connaissez-vous quelqu'un qui utilise les réseaux sociaux de cette façon ? Le faites-vous ? Parlez-en entre vous.



B. Identifiez le nom des différentes parties de cette page d'un réseau social.

- |                       |                       |
|-----------------------|-----------------------|
| 1. le pseudonyme      | 4. un commentaire     |
| 2. la photo de profil | 5. le fil d'actualité |
| 3. un tchat           | 6. le statut          |



C. Associez les mots pour former des expressions. Certains mots peuvent être utilisés plusieurs fois.

- |             |                 |
|-------------|-----------------|
| 1. Ajouter  | a. à un message |
| 2. Écrire   | b. de profil    |
| 3. Changer  | c. quelqu'un    |
| 4. Créer    | d. un ami       |
| 5. Envoyer  | e. un avatar    |
| 6. Recevoir | f. un compte    |
| 7. Répondre | g. un message   |
| 8. Suivre   | h. un tweet     |

D. Réagissez à ces tweets en 140 caractères.



### CULTURE

#### ► LES RÉSEAUX SOCIAUX EN FRANCE

56 % des Français sont membres d'au moins un réseau social.  
 84 % des Français de moins de 40 ans utilisent les réseaux sociaux. Les Français passent 1 h 20 en moyenne sur les réseaux sociaux.  
 93 % des étudiants français sont inscrits sur Facebook. 82 % des étudiants français sont inscrits sur Snapchat, contre seulement 64 % sur Instagram et 53 % sur Twitter.

Source : CRÉDOC (2016)



## 5. LES PRONOMS POSSESSIFS

Lisez ces dialogues. Remplacez les mots surlignés par un pronom possessif pour éviter les répétitions.

- Les acteurs de cette école ont la chance d'avoir un bon professeur.  
– Tu ne peux pas comparer notre professeur et leur professeur !
- Pourquoi on va jouer dans leur salle ?  
– Leur salle peut accueillir cinq mille spectateurs. Elle est mieux !
- J'ai une nouvelle guitare, mais je n'en suis pas trop satisfait.  
– Attends, je vais te montrer ma guitare, elle est pas mal...
- C'est quoi la différence entre le groupe Zwoyld et votre groupe ?  
Vous plaisez tous les deux au public.  
– Peut-être qu'il y a une énergie différente dans notre groupe.
- Que pensez-vous des musiciens de Miossec ?  
– Quand je vois les musiciens de Miossec sur scène, je me dis que mes musiciens ont encore beaucoup de travail à faire !
- C'est un prix pour le meilleur acteur dans un second rôle que tu as reçu ?  
– Oui, mais j'aurais bien aimé être à la place de Gaspard : son prix est celui du meilleur premier rôle !
- Les musiciens porteront un costume bleu ce soir, n'est-ce pas ?  
– Uniquement les musiciens, oui. Notre costume sera blanc pour ce concert.

### NOTRE ET LE NÔTRE

- **notre** est un adjectif possessif, il détermine un nom.  
– *Notre costume sera blanc pour ce concert.*
  - **le/la/les nôtre(s)** sont des pronoms possessifs, ils remplacent un nom.  
– *Les nôtres seront blancs pour ce match.*
- ⚠ Notez la présence d'un accent circonflexe pour les pronoms **le/la/les nôtre(s)** et **le/la/les vôtre(s)**.

## 6. LES PRONOMS RELATIFS SIMPLES ET COMPOSÉS

A. Lisez les différentes rubriques de ce journal et complétez-les avec les pronoms relatifs (*qui, que, où, dont lequel, laquelle, lesquels, lesquelles*) qui manquent.

### Société

#### Attention aux faux employés

Si vous avez plus de 70 ans et rencontrez un homme ..... vous ne connaissez pas et ..... se présente comme employé de la compagnie des eaux, ne lui ouvrez pas la porte ! Le badge sur ..... vous pouvez lire son nom et le papier ..... justifie son passage sont probablement faux ou volés et vous avez affaire à un escroc ..... va essayer de vous voler au moment ..... vous vous y attendez le moins.



### Culture

#### Portrait d'un homme

Cinquante ans après sa mort, Le Corbusier fascine toujours. Cet architecte, ..... a voulu élever le logement social à son plus haut niveau et ..... l'œuvre est disséminée à travers le monde, est devenu l'un des architectes les plus célèbres de la planète. Cet homme, ..... est né en 1887, a fixé les bases de l'architecture moderne ..... les nouvelles générations se servent encore aujourd'hui. Un de ses bâtiments emblématiques, la Cité Radieuse de Marseille, sur ..... on a beaucoup écrit et ..... vivent près de 400 familles, vient de fêter ses 60 ans et reste un exemple de logement social de qualité.

### Appli

#### Restez connectés

« Nantes dans ma poche » est une application lancée en 2015 ..... compte une quinzaine de services et grâce à ..... on peut, par exemple, signaler un lampadaire en panne ou consulter les horaires des bus. Les usagers peuvent personnaliser les services ..... ils ont besoin, ils ont la garantie d'avoir des informations ..... sont actualisées en temps réel. Certains commerces avec ..... la ville s'est associée proposent également de bons plans pour acheter fûté.



B. À la manière du texte sur Le Corbusier « Portrait d'un homme », écrivez un texte (100 mots) pour présenter une personne célèbre que vous appréciez. Utilisez des pronoms relatifs.



## 7. LES PRONOMS DÉMONSTRATIFS

### A. Cochez la bonne réponse.

- Céline a oublié son identifiant Skype, elle va te contacter en utilisant  
☐ **ce** ☐ **celle** ☐ **celui** de Virginie.
- Mon téléphone ne capte pas le réseau. Je ne comprends pas  
☐ **ce** ☐ **ça** ☐ **ceux** qui se passe.
- Hum... je crois que tu as téléchargé un mauvais programme.  
 – Attends, je vais voir ☐ **ce** ☐ **ça** ☐ **celui**.
- Bon, à mon avis, entre ces deux imprimantes, tu devrais prendre  
☐ **ça** ☐ **celle** ☐ **celle-là**. Elle est plus chère, mais bien meilleure.
- Tu as beaucoup de programmes dans ton ordinateur. Quels sont  
☐ **ce** ☐ **ceux** ☐ **ceux-là** que tu n'utilises jamais ou peu souvent ?
- Tu veux quel téléphone ? ☐ **Ce** ☐ **Cela** ☐ **Celui** à 590 euros ?
- Je ne peux pas lire de longs documents à l'écran,  
☐ **ce** ☐ **ça** ☐ **celui-là** me fait mal aux yeux.

### B. Voici des propos échangés par des journalistes durant une réunion de rédaction. Associez les deux parties de phrases pour retrouver leurs propos.

- |              |  |
|--------------|--|
| 1. Celui où  | a. est à gauche est la directrice du journal.                  |
| 2. Celui que | b. format numérique sont très lus.                             |
| 3. Ceux en   | c. on a publié l'information est un journal national.          |
| 4. Ceux qui  | d. sont intervenus à la radio ont fait une belle intervention. |
| 5. Celle en  | e. anglais est diffusée le matin à 5 heures.                   |
| 6. Celle qui | f. 90 euros comprend 24 numéros sur deux ans.                  |
| 7. Celui à   | g. Libération est plus objectif.                               |
| 8. Celui de  | h. j'ai lu me semble bien écrit.                               |

### CECI ET CEUX-CI

Ne confondez pas :

- **Ceci** est utilisé pour désigner une idée ou une chose (à l'oral, on utilise généralement **ça** ou **cela**).  
 – **Ceci** te concerne pas.  
 – Tu peux me tenir **ceci** ?
- **Ceux-ci** désigne plusieurs choses spécifiques, au masculin.  
 – De tous les magazines, je préfère **ceux-ci**.



## 8. LA MISE EN RELIEF

### A. Récrivez les phrases en utilisant *c'est... qui* ou *c'est... que* pour mettre en relief les mots surlignés.

- La chaîne France 2 va diffuser un reportage sur les produits chimiques.
- Le Canard enchaîné a été créé en 1915.
- Les gens lisent les journaux sur Internet maintenant.
- Ils se sont rencontrés grâce à Meetic.
- Le journaliste a commis une erreur, pas le journal qui diffuse l'affaire.
- Le magazine a besoin de lecteurs plus jeunes.
- Le journaliste voudrait rencontrer la directrice elle-même.

### B. Récrivez les phrases en utilisant *ce que*, *ce qui*, *ce dont...* *c'est*, *ce sont* pour mettre en relief les mots surlignés.

- À la télé, j'adore les émissions de télé-réalité.
- J'ai besoin de trouver une station de radio plus moderne.
- Ses déclarations politiques dans les journaux m'agacent vraiment.
- J'aimerais bien aller voir le spectacle de Florence Foresti.
- J'ai vraiment peur qu'il n'y ait plus de place pour le 15 juin.
- Comme on passe à Montreux, elle nous propose d'aller au festival de jazz.
- À La Nouvelle-Orléans, il ne faut pas manquer le carnaval.

